

INTERPRETAREA URMELOR DE LA LOCUL FAPTEI

Comisar de poliție Sitaru Valentin
Șef al laboratorului la Investigație Tehnică
Științifică a locului faptei (C.F.L.) din cadrul Serviciul
Criminalistic al D.G.P.M.B.
Absolvent promoția 1998

ARTICOL PUBLICAT ÎN NR. 3, iunie 2011, al REVISTEI ROMÂNE DE CRIMINALISTICĂ

1. Considerații privind interpretarea urmelor materie în cazul infracțiunilor cu violență.

Studiile și cercetările efectuate ne arată că, în aproape toate statele lumii, infracțiunile comise cu violență se află într-o continuă creștere. În afară de existența anumitor factori biologici, care limitează capacitatea omului de a-și stăpâni pornirile violente, studiile efectuate arată că un rol determinant în comiterea infracțiunilor îl constituie și condițiile economice și sociale. Într-o societate cu ascuțite contradicții, unde prăpastia dintre bogați și săraci devine tot mai accentuată, în care nesiguranța, mizeria, șomajul, in justiția, lipsa de cultură și perspectivă, goana după un câștig facil, falsele modele se manifestă tot mai acut, apar condițiile propice manifestărilor antisociale, a exceselor de orice fel și nu în ultimă instanță la manifestări violente.

Pe fondul unei creșteri continue a infracționalității și îndeosebi a infracțiunilor cu violență, organele judiciare - poliția și parchetul, ca instituții ale statului de drept, își perfecționează procedurile de investigație, folosind mijloace și metode științifice necesare probării vinovăției și tragere la răspundere a autorilor de fapte penale.

În acest sens, o contribuție importantă o au mijloacele și metodele științifice folosite pentru descoperirea, fixarea, examinarea și interpretarea urmelor, probelor și mijloacelor materiale de probă, pentru identificarea persoanelor care le-au creat sau folosit în contextul infracțional. Astfel, pe baza acestor activități, se poate stabili raportul de cauzalitate între faptă și persoana care a comis fapta.

În ceea ce privește interpretarea urmelor aceasta debutează încă de la pătrunderea echipei în câmpul infracțional, după care se continuă în laboratoarele de specialitate. În procesul de interpretare a urmelor se disting trei etape și anume: interpretarea individuală, interpretarea în raport cu celelalte categorii de urme colectate și în context cu locul comiterii faptei. Spre exemplificare, în cele ce urmează, vom prezenta modul în care au fost interpretate urmele în cauza privind omorul calificat comis în noaptea de 16/17 iulie 2008, în București, victimă B.D.

Scurt istoric:

În noaptea de 16/17.07.2008, în curtea unei locuințe din București, părții vătămate B.D. i-au fost aplicate numeroase lovituri cu un corp dur (bătă) în zone

corporale vitale (zona capului, a toracelui și a abdomenului), ce au produs leziuni grave care au cauzat decesul victimei în data de 13.09.2008 (în spital).

În urma evenimentului, o echipă complexă formată din ofițeri din cadrul Serviciului Omoruri și Serviciul Criminalistic din D.G.P.M.B., condusă de procurorul criminalist Alexandru Georgescu, a efectuat cercetarea locului faptei. Cu această ocazie specialiștii criminaliști au descoperit, fixat și ridicat mai multe urme materie de culoare brun-roșcat, cu aspect biologic. Astfel în curtea inculpatului au fost descoperite numeroase urme de sânge pe o suprafață mare din interiorul curții inculpatului (urmele de sânge fiind situate în planuri diferite, atât pe jos cât și pe diferite obiecte – gard, pardoseală, masă, plante, pubelă de gunoi etc.).

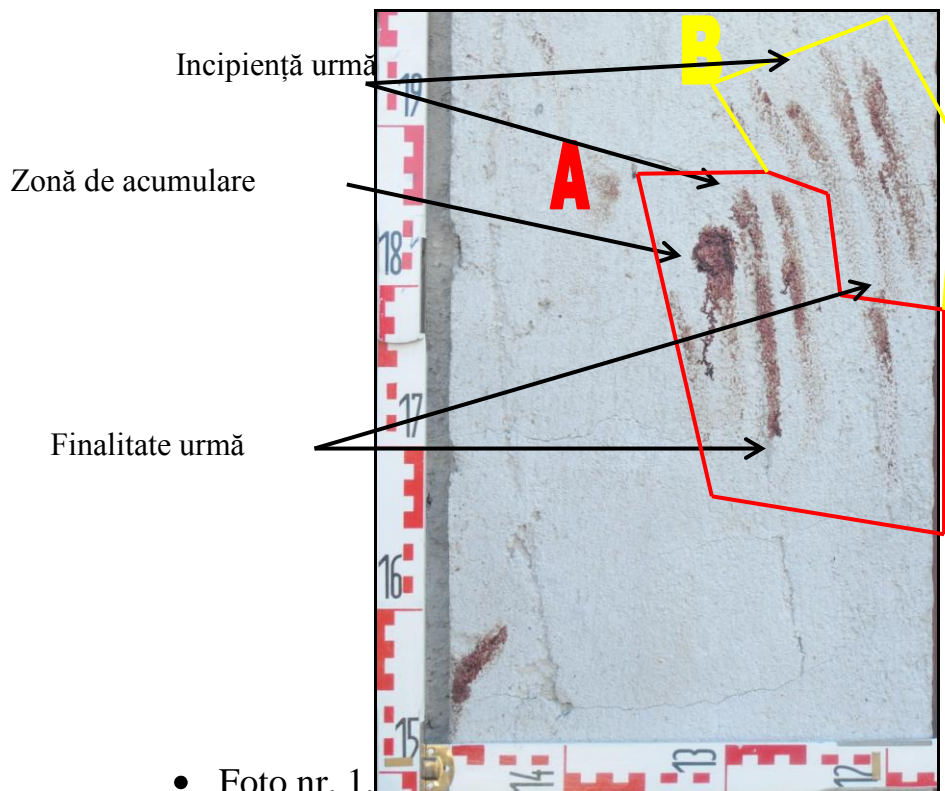
Tot cu ocazia cercetării la fața locului s-a descoperit un scaun, aflat lângă masa de sub copertină, care prezintă deteriorări la cotiera dreaptă. Acest aspect coroborat cu celelalte urme descoperite în această zonă cât și cu ambientul general a dus la formularea ipotezei că în acel loc a debutat o altercație.

Având în vedere cele constatate cu ocazia cercetării la fața locului, organul de urmărire penală (procurorul) a concluzionat că pentru lămurirea cauzei sunt necesare cunoștințele unor specialiști, dispunând în acest sens efectuarea unei constatări tehnico-științifice criminalistice de interpretare a urmelor, având ca obiectiv: interpretarea urmelor materie cu aspect biologic, de culoare brun-roșcată descoperite la fața locului.

2. Interpretarea urmelor materie descoperite la fața locului.

Pentru efectuarea lucrării dispuse expertul criminalist VALENTIN SITARU a efectuat o serie de examinări și măsurători, prilej cu care a constatat următoarele:

- În ceea ce privește urmele materie descoperite pe peretele exterior din stânga al porții de acces în curtea imobilului, s-a concluzionat că acestea au fost create prin două acțiuni distincte ale mâinii stângi a unei persoane, pe direcția de sus în jos, probabil cu scopul ștergerii mâinii de stâlp;
- În foto. 1, la nivelul urmei marcate „A”, în zona degetului inelar, se observă o acumulare de materie, cu o zonă de curgere la nivelul bazei acesteia, urmă ce poate fi explicată prin existența unei leziuni la nivelul acestui deget ori printr-o cantitate mare de materie acumulată pe deget.



• Foto nr. 1.

Grupul de urme materie descoperite în zona pragului porții, marcat „3” în foto 2, este format din trei picături cu diametre cuprinse între 5 și 11mm, dispuse sub forma unui triunghi isoscel, ale cărui catete au lungimea de aproximativ 25cm, cu baza paralelă cu axul stâlpilor porții și vârful orientat spre curtea imobilului.



Foto 2.

Nr. Urmă	Diametru	Orientare
a	11mm	~45° față de axul stâlpilor
b	5mm	verticală
c	10mm	verticală

În urma examinării urmelor ilustrate în foto 2 se poate susține ipoteza că acestea au fost create prin deplasare lentă (urma marcată „1”) dinspre curte spre exteriorul acesteia, urmată de o staționare de foarte scurtă durată a originii lor.

Pe stâlpul din stânga porții, partea interioră și pe corpul contondent sprijinit vertical de acesta sunt prezente la partea superioară multiple urme materie sub formă de pete.



Foto 3.

Foto 4.

Foto 3-4, poziția corpului contondent și dispunerea urmelor materie pe fața interioară a stâlpului porții și a stâlpului copertinei.

- În urma examinării urmelor materie prezente pe corpul contondent se poate opina ca acestea au fost create prin contact direct cu un corp în viață, căruia i s-au provocat leziuni care să permită sângerarea. Forma neregulată și lipsa unor minime creste papilare exclud ipoteza creării urmelor prin apucarea obiectului cu mana murdara de sânge.

Urmele materie de pe fața interioară a stâlpului porții au fost create probabil prin stropire, având în vedere dimensiunile foarte reduse ale acestora, și prin cel puțin două mișcări distincte ale sursei de origine.

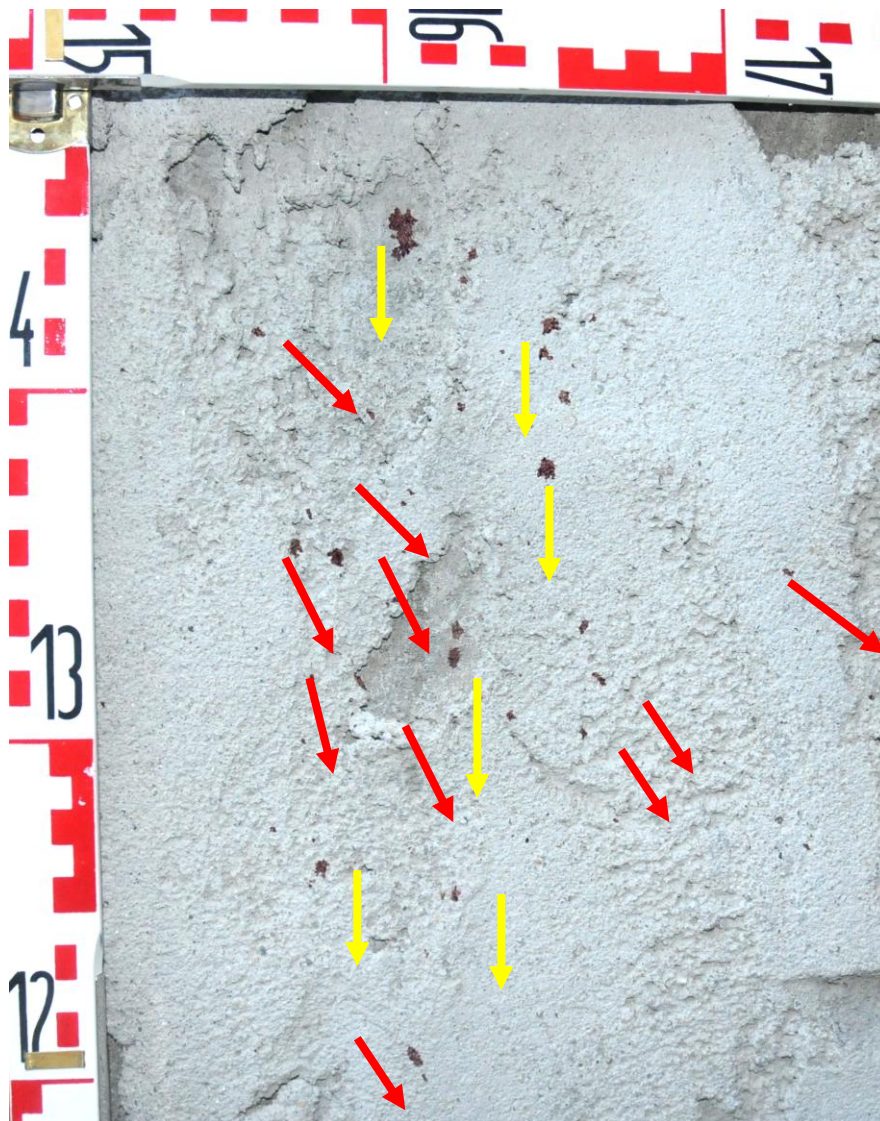


Foto 5. Orientarea stropilor pe fața interioară a stâlpului porții de acces în curtea imobilului.

Analiza orientării celor două grupuri de urme, ilustrate în foto 5, susține ipoteza creării urmelor prin două acțiuni distincte ale sursei de origine, respectiv :

- una printr-o mișcare circulară de la stânga la dreapta și de sus în jos (forma de evantai de dispunere – săgețile roșii);
- cea de-a II-a printr-o mișcare verticală de sus în jos, orientare verticală a stropilor (săgețile galbene).



Foto 6.

- Urmele materie ilustrate în foto 6, prezente pe stâlpul de susținere al copertinei păstrează caracteristice urmelor materie prezente pe fața interioară a stâlpului porții, integrându-se în dinamica generală de creare a acestora.
- urmele materie descoperite pe aleea de acces în interiorul curții imobilului, ce formează grupul de urme marcat „4” în foto 7, au diametre cuprinse între au diametre cuprinse între 7-20mm, parte din acestea au caracter dinamic, prin aceea ca sunt prezenți stropi radiali orientați pe diferite direcții, respectiv spre poarta de acces, preponderent pubela de gunoi din curte, și mai rar către interiorul curții cât și stropi ce indică staționarea sursei de origine.

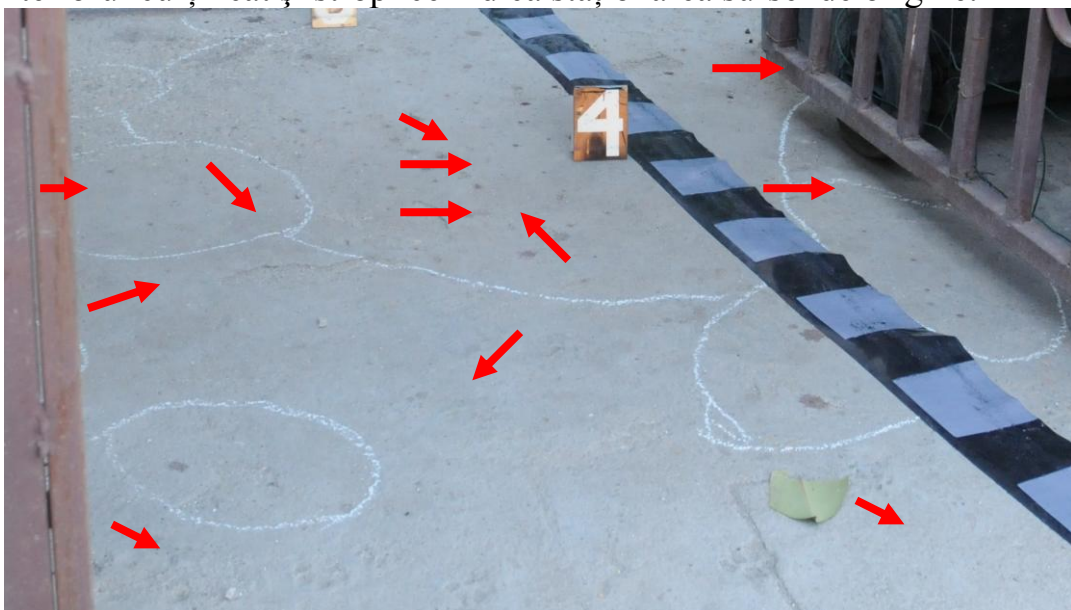


Foto 7. Grupul de urme marcat „4”.

- Urma materie marcată „5” (foto 8 și 9,) situată pe aleea de acces din curtea imobilului, la circa 160cm față de axul stâlpilor porții, lângă primul canal, are formă neregulată, cu dimensiuni de aroximativ 32mm, pare a fi creată de un coagul ori prin acumulare, ca urmare a staționării sursei de origine, fiind orientată către pubele de gunoi din curte.

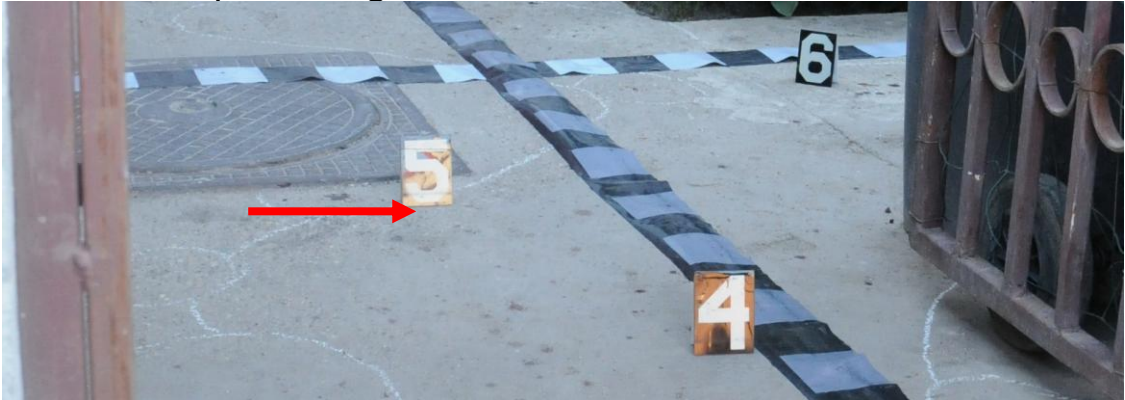


Foto 8.

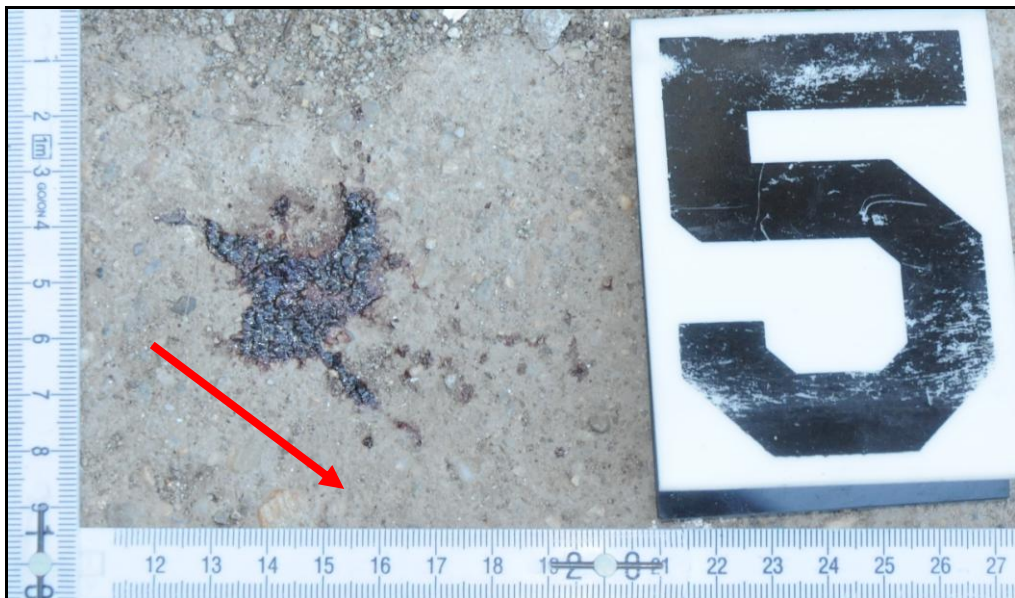


Foto nr. 9.

Foto 8-9, urma materie marcată „5” aspectul și orientarea acesteia.

- grupul de urme marcat „6” (foto 10, 11) este dispus la circa 80cm în fața pubelei de gunoi aflată în curte, cu continuare a cărării de urme către pubele.

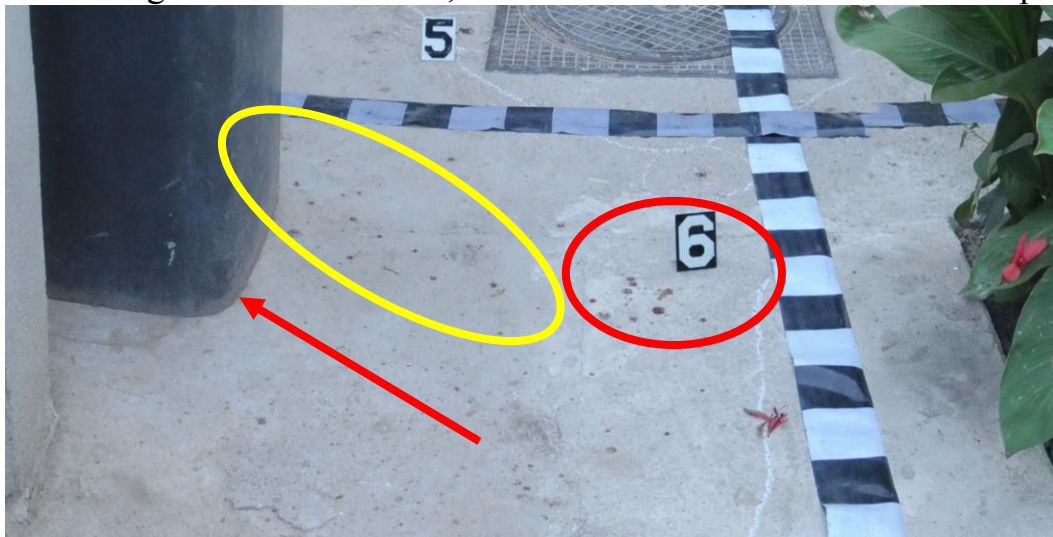


Foto nr. 10. Urmele materie din fața pubelei și orientarea acestora.

În urma examinării urmelor materie aflate în fața pubelei s-a constatat că cele incercuite cu roșu sunt create prin picurare din punctul de origine, având în vedere gruparea lor, prezența stropilor sateliți, dispuși radial pe toată circumferința lor. Urmele în cauză au formă circulară cu dimensiuni cuprinse între 5 și 19mm.

Urmele materie marcate cu galben, au formă circulară, cu dimensiuni de aproximativ 5-9mm diametru, cu stropi sateliți orientați spre poarta de acces în curtea imobilului, pe direcția colțului pubelei de gunoi.

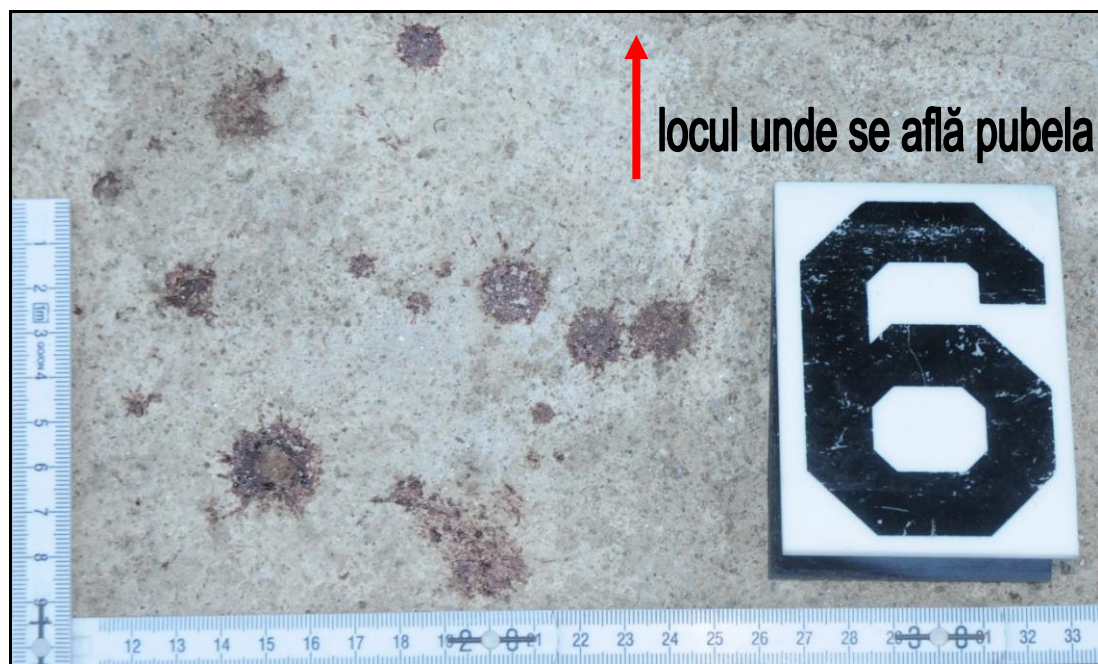


Foto nr. 11.

Detaliul urmelor materie marcate cu roșu în foto 10.

- Pubela de gunoi aflată în curtea imobilului, în dreapta porții de acces în curte, prezintă pe capac un grup de urme materie, de formă circulară, cu dimensiuni cuprinse între 1 și 4mm, fără stropi sateliți pe circumferință, ceea ce indică formarea acestora prin picurare de la mică înălțime (aproximativ 10-15cm), prin staționarea punctului de origine (foto 12-17). Probabil victima a folosit pubela ca un punct de sprijin și odihnă.

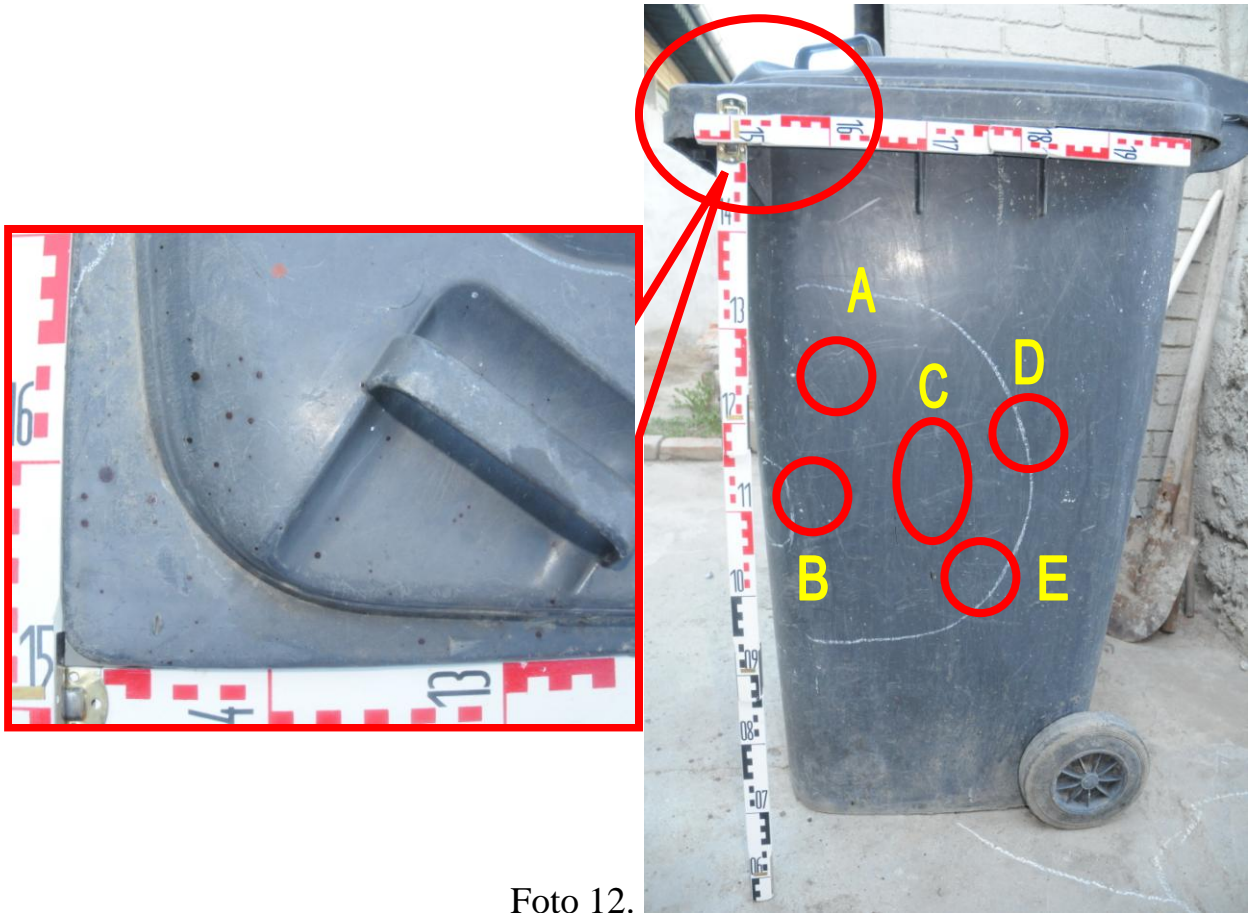


Foto 12.

C



Foto 13.

B



Foto 14.

D



Foto 15.



Foto 16.

E

Foto 17.

Foto 13-17, detaliul urmelor prezente pe parte lateral dreapta a pubelei.

Urmele materie ilustrate în foto 13-17, au o formă ovală, alungită și au fost create de picături de sânge ce au căzut sub un unghi cuprins între 10-20 grade față de planul vertical al pubelei, în strânsă corelare cu urmele materie prezente pe capacul acesteia (săgețile indicând direcția de mișcare a acestora).

- Vegetația situată în curtea imobilului, ficusul aflat în zona indicatorului „7”, fila 7, foto 14 din planșa foto cfl, prezintă pe frunze urme materie atât cu caracter dinamic, sub formă de curgere și de picătură cât și statice, ceea ce indică pe de o parte trecerea sursei de origine pe deasupra acesteia, dar și contactul direct cu o astfel de sursă. Întrucât și pe sol, în această zonă, se află același tip de urme, cu caracteristici generale asemănătoare, se poate opina că sursa de origine a urmelor materie prezente pe vegetație au sursă de origine comună, sau în directă cauzalitate cu aceasta (foto 18).

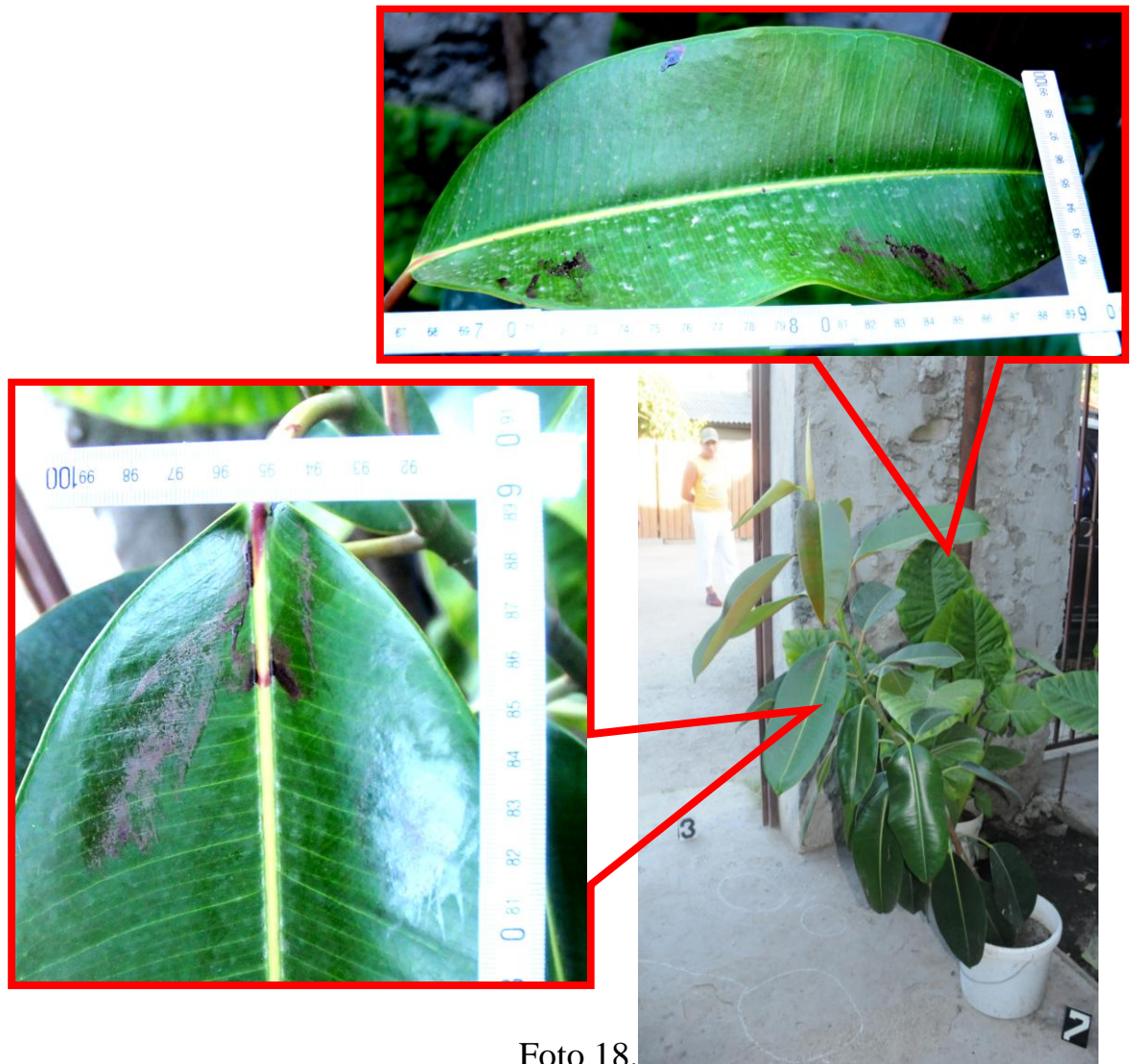


Foto 18.

Foto 18, detalii ale urmelor materie prezente pe ficusul din curte.

- În curtea imobilului, în apropierea copertinei, unde se află o masă cu mai multe cești pe ea, pe sol, în zona marcată „8”, se află un grup de urme materie, sub formă de picătură, de formă circulară, cu dimensiuni cuprinse între 5 și 10mm, unele cu stropi sateliți pe circumferință iar altele cu stropii orientați în evantai, ceea ce indică formarea acestora prin picurare de la o înălțime medie, circa 150-170cm, ca urmare a deplasării și staționării punctului de origine (foto 19).

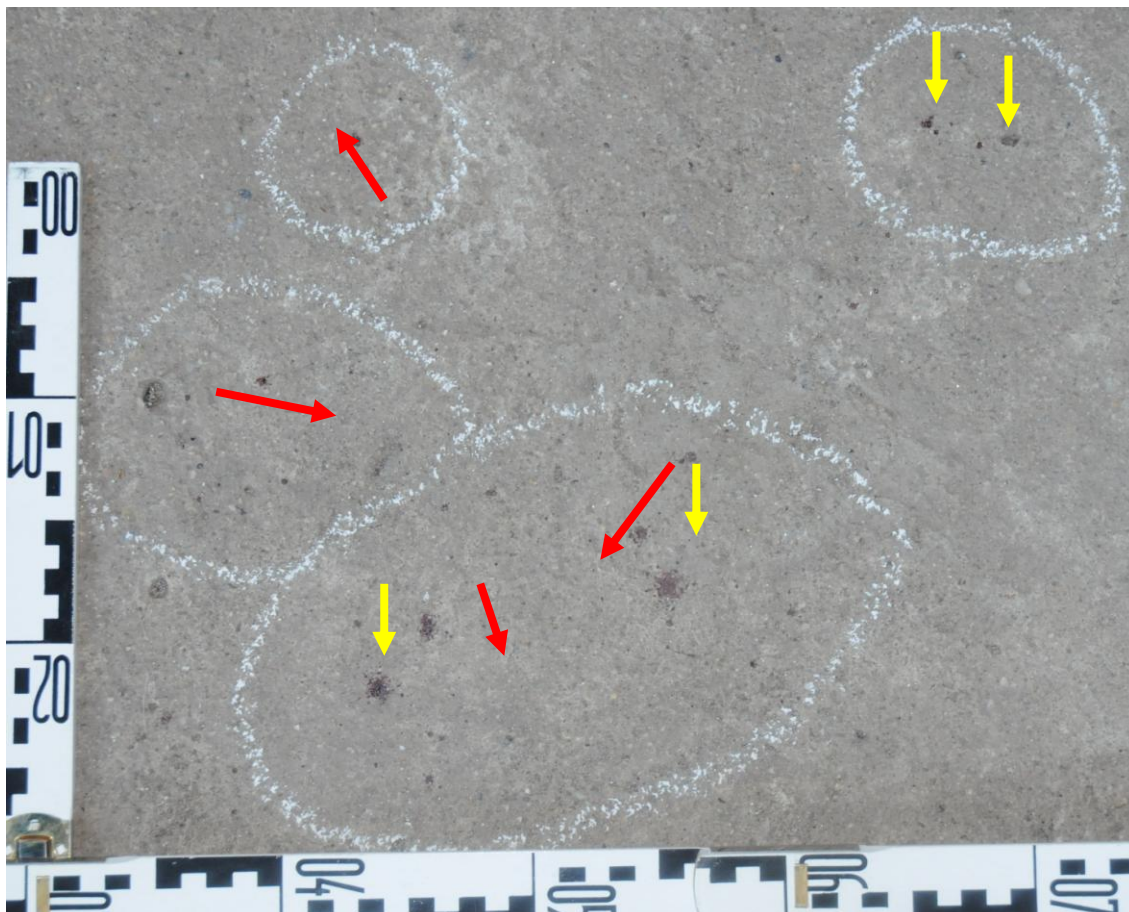


Foto 19.

Urmele materie sub formă de picătură și orientarea acestora.
 Săgețile indică: roșu indică direcția de mișcare a sursei de origine iar cele galbene indică picăturile formate prin staționarea sursei de origine.

- Pe blatul mesei de sub copertină marcată cu „9”, se află un grup de urme materie, sub formă de picătură, de formă circulară, cu dimensiuni cuprinse între 1 și 6mm, fără stropi sateliți pe circumferință. Dimensiunea redusă a picăturilor și lipsa stropilor sateliți indică formarea acestora prin picurare de la o mică înălțime, circa 10-20cm, ca urmare a staționării punctului de origine.



Foto 20.



Foto 21.

Foto 20-21, blatul mesei de sub copertină și detaliul picăturilor prezente pe acesta.

Coroborând aceste aspecte cu faptul că unul din scaunele aflate la masă prezintă deteriorări la cotiera din dreapta (foto 22) se poate susține ipoteza că în această zonă a avut loc incipiența unei altercații, în urma căreia s-ar fi putut crea leziuni ce pot fi considerate puncte de origine ale urmelor materie găsite în curtea imobilului.



Foto 22. Scaunul a cărui cotieră dreaptă este ruptă (indicată cu săgeata).

- Pe ficusul aflat în curte, în zona porții de acces auto, sub copertină, cât și pe sol sunt prezente urme materie ce prezintă acarakteristici generale asemănătoare cu celelalte urme materie găsite în curte.

În lipsa unei cărări de urme materie între cele descoperite pe sol în zona mesei respectiv pe aceasta și cele de pe ficusul din zona porții de acces auto, cât și orientarea acestora nu se poate emite o ipoteză pertinentă privind modul de creare al acestora.

- În urma examinării urmelor materie descoperite cu ocazia cercetării la fața locului efectuată în cauza privind omorul calificat comis asupra victimei B.D., se pot formula următoarele ipoteze privind modul de creare a acestora:
- Incipiența urmelor materie examinate se poate considera ca fiind în zona mesei din curte.
- Cărarea de urme se continuă spre aleea centrală, către pubela din curte, lângă care se pare că punctul de origine a staționat.
- În zona situată în fața porții de acces în curte, punctul de origine a avut o mișcare dezordonată, către pubelă și poarta de acces în imobil, probabil cu intenția de a ieși din curte.
- Aspectul dezordonat al urmelor materie din această zonă, coroborat cu obiectul contondent găsit lângă stâlpul porții de acces, cu lentila de ochelari cât și cu urmele materie aflate pe fața interioară a acestui stâlp poate fi interpretat ca fiind rezultat al acțiunii unui agent extern asupra punctului de origine, care a creat instabilitatea punctului de origine pe traiectorie ori devierea traiectoriei ca urmare a unor condiții interne ale acestuia.
- Terminarea bruscă a cărării de urme, în cadrul porții de acces, lipsa altor astfel de urme pe trotuarul sau carosabilul din zona imobilului sugerează faptul că punctul de origine s-a urcat sau a fost urcat într-un mijloc de transport, fiind exclusă aducerea acestuia în curtea imobilului.

3. Aprecieri ale organului de urmărire penală.

Interpretările pertinente și concluziile din raportul de constatare tehnico-științifică de interpretare a urmelor, în coroborare cu celelalte probe și mijloace materiale de probă, au permis stabilirea stării de fapt la momentul comiterii faptei, mecanismul de producere a urmelor și dinamica agresiunii exercitate de autor asupra victimei.

Cu toate că inculpatul a susținut în mod mincinos că victima era deja agresată în momentul când a venit în curtea sa, această susținere a fost infirmată de declarația unor martori, iar din raportul de constatare tehnico-științifică de interpretare a urmelor de sânge existente la fața locului rezultă clar că traiectoria urmelor este dinspre interiorul curții spre poartă. Astfel că se indică deplasarea victimei (rănite, sângerând) dinspre interiorul curții spre poarta de ieșire și nu invers (încercarea victimei de a ieși din curte și împiedicarea acesteia de către agresor să părăsească spațiul curții). Dacă victima ar fi fost deja agresată, înainte de a intra în curtea inculpatului, pe de o parte cărarea de urme de sânge ar fi trebuit să fie orientată dinspre poartă spre interiorul curții și, pe de altă parte, ar fi trebuit să fie prezente și pe stradă pe unde a venit victima; ori astfel de urme nu au existat în afara curții inculpatului.

Inculpatul susține în mod mincinos că nu a lovit victima cu bâta ci doar cu pumnii. Această afirmație este clar infirmată de rezultatele expertizelor genetice ADN

și de raportului de constatare tehnico-științifică privind interpretarea urmelor de sânge existente la fața locului, urmele de sânge de pe bătă au fost create prin contact direct cu un corp în viață, căruia i s-au provocat leziuni care să permită sângerarea. De asemenea inculpatul susține în mod mincinos că victima ar fi plecat singură din curtea sa, că el ar fi ajuns-o cu mașina din urmă și că victima s-ar fi urcat atunci singură în mașina lui. Astfel după ce a fost agresată de inculpat, victima nu s-a mai deplasat în afara curții. Conform aceluiași raport de constatare tehnico-științifică, terminarea bruscă a cărării de urme în cadrul porții de acces, lipsa altor astfel de urme pe trotuarul sau carosabilul din zona imobilului sugerează faptul că victima a fost urcată într-un mijloc de transport în dreptul porții. Totodată prezența urmelor de sânge (aparținând victimei) pe partea exterioară a stâlpului porții de acces precum și forma acestora conduce la concluzia că victima – aflată în stare gravă - s-a sprijinit de stâlp cu mâna în timp ce inculpatul o introducea în mașină, sau a încercat să se prindă de acest stâlp pentru a nu-i permite inculpatului să o urce în mașină. De asemenea există posibilitatea ca însuși inculpatul să-și fi șters mâinile murdare de sângele victimei în acest fel.

În concluzie trebuie arătat că raportul de constatare tehnico-științifică a fost foarte util în stabilirea stării de fapt și la aflarea adevărului întrucât permis o mai bună coroborare a probelor cu declarațiile martorilor și aspectele fixate cu ocazia cercetării la fața locului.

BIBLIOGRAFIE

1. TRATAT PRACTIC DE CRIMINALISTICA - vol.I, ediția 1976, colectiv de autori din cadrul Institutului de Criminalistică;
2. GHEORGHE PĂȘESCU - INTERPRETAREA CRIMINALISTICĂ A URMELORE LA LOCUL FAPTEI - editura NAȚIONAL, București anul 2000;
3. Revista Română de Criminalistică, colecția 1999–2010, editată de Asociația Criminaliștilor din România